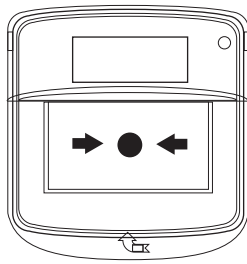


Pulsador de información*

Guía de instalación



*NO ADECUADO
PARA APLICACIONES
DE INCENDIO O SEGURIDAD

1 Preinstalación



La instalación debe cumplir con los códigos de instalación locales aplicables y sólo debe instalarse por parte de una persona competente y completamente capacitada.



Se debe considerar el uso de un espaciador no metálico si se monta el dispositivo en una superficie metálica.



Este dispositivo contiene componentes electrónicos que pueden ser susceptibles a daños por descarga electrostática (ESD). Tome las precauciones adecuadas al manipular las placas electrónicas.

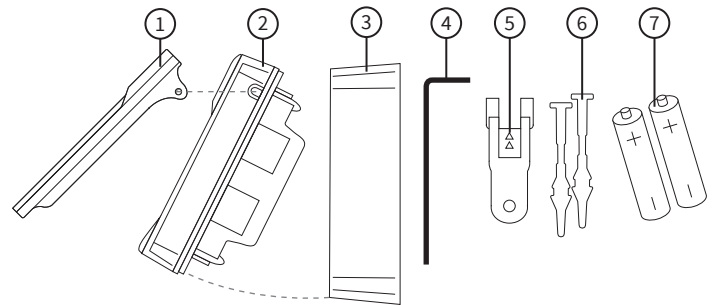


Coloque la etiqueta rompible después de instalar y probar el dispositivo.



Para garantizar un funcionamiento correcto, los productos deben usarse dentro de las condiciones ambientales de operación especificadas.

2 Componentes

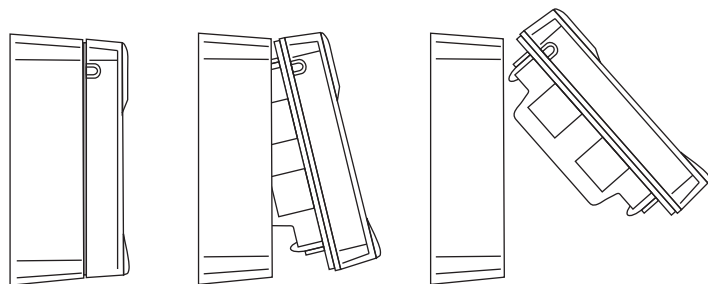


- ① Cubierta transparente
- ② Pulsador manual de información
- ③ Placa de montaje
- ④ Llave Allen
- ⑤ Tecla de rearme
- ⑥ Etiquetas rompibles
- ⑦ Baterías (no incluidas en algunas regiones*)

*En el caso de no incluirse las baterías, utilice sólo las baterías especificadas.

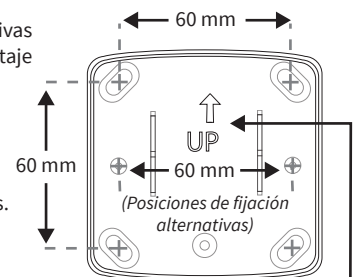
3 Retirar la placa de montaje

- Suelte las dos secciones con cuidado teniendo en cuenta la conexión con bisagras de la parte superior del dispositivo.



4 Instalar la placa de montaje

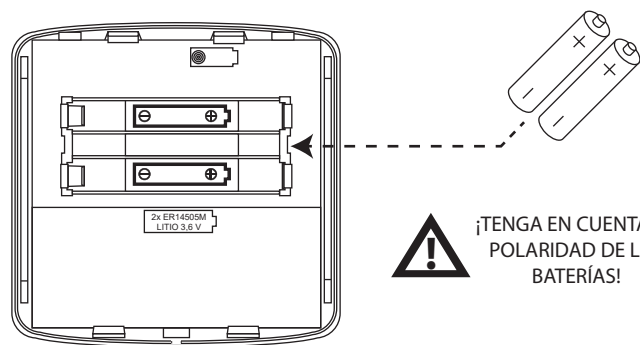
- Al realizar la instalación en la pared, se deben utilizar las cuatro posiciones de fijación para asegurar una fijación firme.
- También están disponibles 2 posiciones de fijación alternativas para la fijación a cajas de montaje eléctricas existentes.
- Tenga en cuenta la marca de orientación que se muestra.
- Use acoples y fijaciones adecuados.



¡TENGA EN CUENTA
LA ORIENTACIÓN!

5 Instalar las baterías

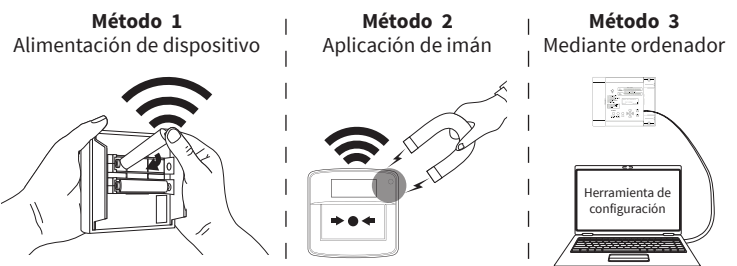
- Al instalar/reemplazar las baterías, tenga en cuenta la polaridad correcta y utilice sólo las baterías especificadas.



¡TENGA EN CUENTA LA
POLARIDAD DE LAS
BATERÍAS!

6 Configuración

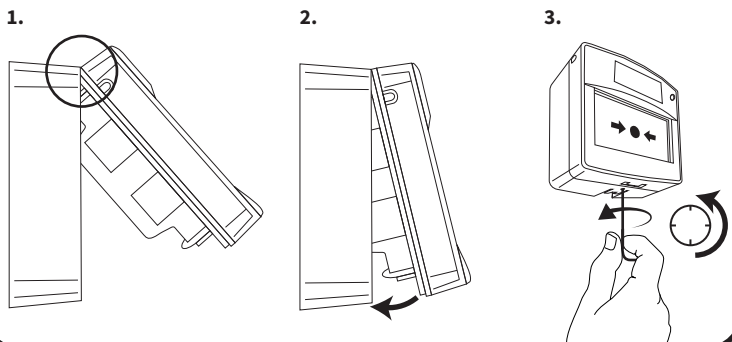
Ahora el dispositivo se debe agregar (programar) en el panel de control.



Consulte el manual de programación (TSD155) para obtener todos los detalles de la programación.

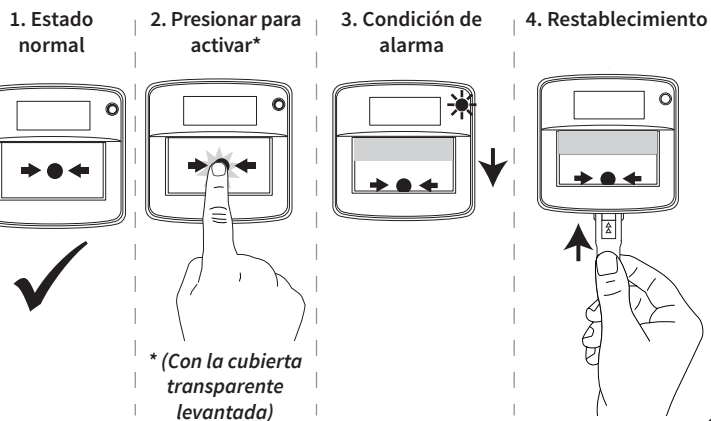
7 Finalización de la instalación

- Vuelva a montar la unidad teniendo en cuenta la conexión con bisagras como se muestra.
- Bloquee el dispositivo girando la llave Allen **EN EL SENTIDO CONTRARIO A LAS AGUJAS DEL RELOJ** hasta que el tornillo quede al ras con la carcasa.



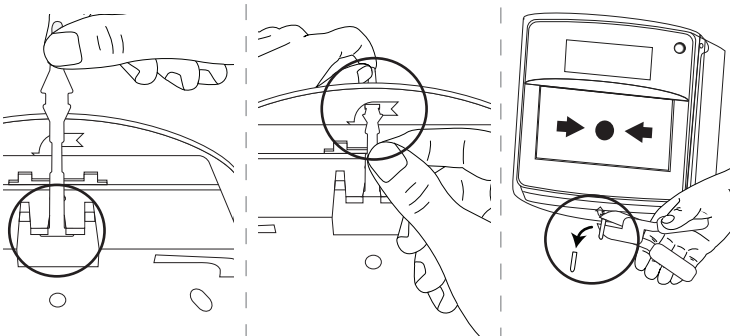
8 Pruebas y restablecimiento

Realice una prueba una vez que se haya añadido (programado) en el sistema.



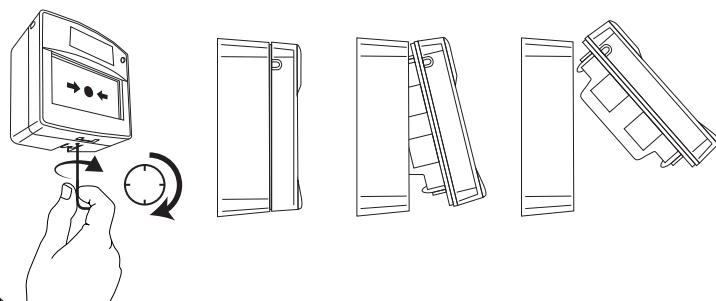
9 Clip de retención opcional

1. Sitúe el final de la etiqueta debajo del clip de retención como se muestra.
2. Tire de la etiqueta a través de la cavidad, hasta que la etiqueta esté fija en su sitio.
3. Retire con cuidado el exceso con un cúter.



Desbloqueo del dispositivo

- Si el dispositivo está bloqueado, gire la llave Allen **EN EL SENTIDO DE LAS AGUJAS DEL RELOJ** para liberar el mecanismo de bloqueo.
- Una vez desbloqueado, desenganche con cuidado las dos secciones.



Especificación

| | |
|-------------------------------|---|
| Temperatura de funcionamiento | De -10 a +55 °C |
| Temperatura de almacenamiento | |
| Con baterías | De -10 a +30 °C |
| Sin baterías | De -10 a +55 °C |
| Humedad | De 0 a 95 % sin condensación |
| Ubicación | Tipo A: para uso en interiores |
| Alimentación | 2 x baterías de cloruro de tionilo de litio ER14505M de 3,6 V (Fanso o Titus) |

¡PRECAUCIÓN!

- Utilice únicamente los tipos de batería aprobados por el fabricante. De lo contrario, podrían producirse daños en el producto.
- NO mezcle baterías de diferentes tipos o antigüedad.
- Al reemplazar las baterías, retire todas las baterías viejas antes de colocar las baterías de repuesto.

| | |
|-----------------------------------|------------------------|
| Voltaje de funcionamiento | De 2,7 a 3,65 V CC --- |
| Frecuencia de funcionamiento | 868 MHz |
| Potencia del transmisor de salida | 14 dBm/25 mW |
| Protocolo de señalización | X5 |
| Dimensiones (An x Al x Pro) | 92 x 97 x 47 mm |

Información relativa a las normativas

| | |
|--------------------------------|---|
| Fabricante | Carrier Manufacturing Polska Sp. Z o.o. Ul. Kolejowa 24. 39-100 Ropczyce, Polonia |
| Año de fabricación | Ver la etiqueta del número de serie del dispositivo CE 19 |
| Aprobado para | EN54-13:2005. Sistemas de detección y alarma de incendios. Parte 13: Valoración de la compatibilidad de los componentes del sistema. |
| Directivas de la Unión Europea | EMS declara que el tipo de equipo de radio Pulsador manual de información SmartCell cumple con la Directiva 2014/53/UE. El texto completo de la declaración de conformidad de la UE está disponible en la siguiente dirección de Internet: www.mysmartcell.com |



2012/19/CE (Directiva RAEE): aquellos productos que tengan este símbolo no podrán desecharse como residuos municipales no clasificados en lo que respecta al ámbito de la Unión Europea. Al comprar un equipo nuevo equivalente, devuelva este producto a su proveedor local o deséchelo en los puntos de recogida designados a tal efecto a fin de ayudar a un proceso de reciclaje adecuado. Para obtener más información, consulte: www.recyclethis.info. Deseche las baterías de manera respetuosa con el medioambiente de acuerdo con las normativas locales.